

DRE Advanced Media Platform Office

Общее описание

Индекс	POM-GD
Конфиденциальность	Публичный - L0
Ревизия	1.0
Статус	Согласован

Содержание

1. Аннотация	3
2. Термины и сокращения	4
3. Общее описание	5
3.1. Назначение системы	5
3.2. Функции системы	5
4. Взаимодействие с внешними системами	6
5. Веб-интерфейс	8

1. Аннотация

Документ содержит общее описание сервиса для учета аккаунтов оператора DRE Advanced Media Platform Office (далее по тексту - POM) и предназначен для широкого круга специалистов.

2. Термины и сокращения

Сокращение, термин	Расшифровка
GUI	Graphical user interface. Графический пользовательский веб-интерфейс.
Аккаунт	Физическое или юридическое лицо, заключившее договор с оператором ТВ (абонент оператора) на оказание услуг с выделением ему уникального доступа к услугам, указанным в договоре.
Авторизация	Процесс проверки субъекта авторизации на доступ к определенным ресурсам или действиям.
Оператор	Поставщик услуг абонентам.
Платежная система, ПС	Сервис оплаты подписок пользователями.
ConfigManager, CM	Условное наименование DRE Config Manager. Сервис хранения списка операторов, конфигурационных данных операторов, конфигураций STB и текстов пользовательских сообщений.
DRM	DRM DREPLUS, сервис контроля и управления доступом к контенту.
MDS	Сервер метаданных DRE Advanced Media Platform META DATA SERVER .
PAS	DRE Advanced Media Platform Personal Account, Система, позволяющая пользователю управлять своими данными, а также подписками в личном кабинете.
ProCS	DRE Advanced Media Platform Rate Management, каталог услуг с описанием, стоимостью и длительности подписки
Shield	Сервис авторизации и проверки доступа.
Short Message Service, SMS	Сервис мобильных сообщений.

3. Общее описание

3.1. Назначение системы

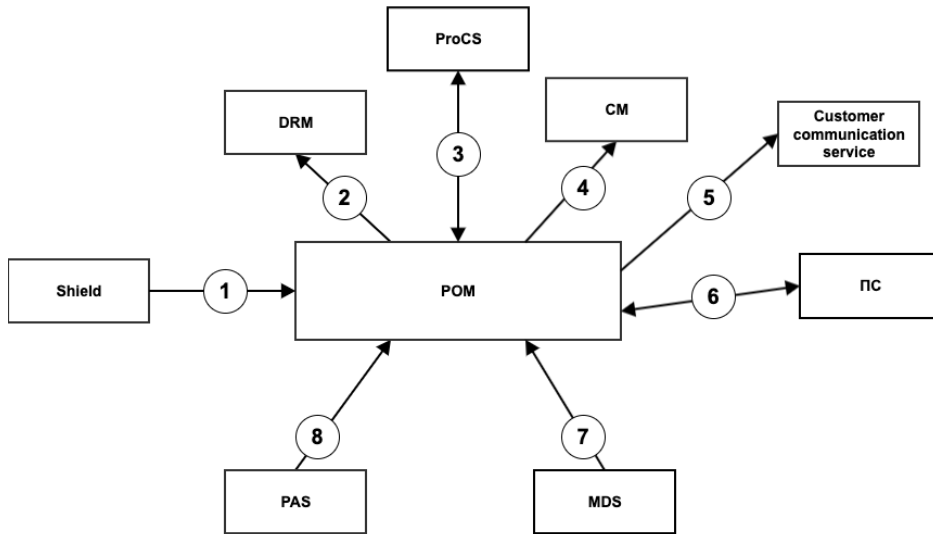
DRE Advanced Media Platform Office (далее - POM или ПО) предназначен для централизованного учёта данных об аккаунтах оператора платформы DRE Advanced Media Platform. Обеспечивает выполнение следующих функций: регистрация и авторизация аккаунтов; работа с аккаунтом по коду домена: удаление, получение данных; работа с аккаунтами с токеном: удаление, получение данных, выход пользователя из аккаунта; работа с подписками: создание, удаление подписки, получение списка подписок аккаунта и их данных; работа с услугами: получение списка услуг, получение информации об услуге, определение использования услуги или тарифа в подписках; работа с платежами: покупка подписки, проверка и обновление статуса покупки, получение списка платежей и их данных; получение списка аккаунтов по заданным параметрам поиска; получение данных аккаунта; интеграция с системами отправки SMS-сообщений пользователям.
Язык программирования: Go, SQL.
Объем программы для ЭВМ: 125,5 МБ.

3.2. Функции системы

Функциональность сервиса включает в себя:

- Графический пользовательский веб-интерфейс (GUI)
- Возможность выполнения следующих действий с аккаунтами:
 - Регистрация и авторизация аккаунтов.
 - Работа с аккаунтом по коду домена: удаление, получение данных.
 - Работа с аккаунтами с токеном POM: удаление, получение данных, выход пользователя из аккаунта.
 - Работа с подписками: создание, Удаление подписки, получение списка подписок аккаунта и их данных.
 - Работа с услугами: получение списка услуг, получение информации об услуге, определение использования услуги или тарифа в подписках.
 - Работа с платежами: покупка подписки, проверка и обновление статуса покупки, получение списка платежей и их данных.
 - Получение списка аккаунтов по заданным параметрам поиска
 - Получение данных аккаунта, таких как код оператора, номер телефона, электронная почта, логин, список доменов, даты создания и удаления аккаунта и тд.
- Интеграция с системами отправки SMS- сообщений пользователям.

4. Взаимодействие с внешними системами



№	Клиент (инициатор)	Сервер (получатель)	Цель взаимодействия
1	Shield	POM	<ul style="list-style-type: none"> Регистрация аккаунта Авторизация аккаунта Удаление аккаунта по коду домена Получение информации об аккаунте по коду домена
2	POM	DRM	<ul style="list-style-type: none"> Создание аккаунта и домена Удаление аккаунта Удаление подписки
3	POM	ProCS	<ul style="list-style-type: none"> Получение списка услуг Получение данных услуги
	ProCS	POM	Получение данных об использовании тарифов и услуг в подписках
4	POM	CM	<ul style="list-style-type: none"> Получение параметров конфигурации Получение текстов пользовательских сообщений

5	POM	Customer communication service (например SMS шлюз)	Отправка кода подтверждения регистрации /авторизации аккаунту
6	POM	ПС	<ul style="list-style-type: none"> • Создание платежа • Получение статуса платежа
	ПС	POM	Обновление статуса платежа
7	MDS	POM	<ul style="list-style-type: none"> • Получение списка услуг • Получение информации об услуге
8	PAS	POM	<ul style="list-style-type: none"> • Регистрация аккаунта • Авторизация аккаунта • Выход пользователя из аккаунта • Удаление аккаунта по токену POM • Получение информации об аккаунте по токену POM • Получение списка услуг по токену POM • Получение информации об услуге по токену POM • Покупка подписки • Проверка статуса покупки • Получение списка платежей по токену POM

5. Веб-интерфейс

Веб-интерфейс является доступной через веб-браузер консолью для работы с продуктом POM. Веб-интерфейс позволяет просматривать информацию об аккаунте, включая информацию о его подписках и платежах, выполнять создание/удаление подписок, удалять аккаунт.

© ООО "Цифра", 2024

Документация "DRE Advanced Media Platform Office. Общее описание" является объектом авторского права. Воспроизведение всего произведения или любой его части воспрещается без письменного разрешения правообладателя